

SĂPĂTURILE ARHEOLOGICE DE LA CAVADINEȘTI *

(r. Berești, reg. Galați)

C U APROBAREA Institutului de arheologie al Academiei Republicii Populare Române, Muzeul regional de istorie Galați a efectuat în anul 1957, între 4 și 20 iulie, săpături arheologice de salvare pe teritoriul comunei Cavadinești, la punctul numit « Rîpa Glodului », într-o așezare de tip « cenușar » (zolniki), datînd de la începutul primei epoci a fierului.

Așezarea era cunoscută încă din anul 1939, identificată de tov. Mircea Petrescu-Dîmbovița care a făcut o periegheză prin fostul județ Covurlui ¹.

Așezarea de la Rîpa Glodului se află aproximativ la 4 km sud-vest de comuna Cavadinești, la aceeași distanță spre sud-est și față de comuna Tudor Vladimirescu (raionul Berești), situată între două dealuri din platforma Covurluiului: dealul Gornașului la stînga, cu teren arabil puternic degradat și dealul Chicerii, în partea dreaptă, împădurit cu salcîmi. Printre aceste dealuri curge pîrăul Glodului, străbătînd transversal așezarea. Pîrăul curge de la nord-vest către sud-est și-și adună apele dintr-un număr de izvoare înșiruite de-a lungul malurilor abrupte, înalte de 10—15 m.

Săpăturile au fost planificate în urma unor cercetări prealabile, constatîndu-se la fața locului, pe suprafața terenului acestei văi, mai multe pete de cenușă (cenușare), grupate, de formă circulară sau ovală, răspîndite pe o suprafață de cîteva hectare la poalele dealului Chicerii. De asemenea, în malurile prăpăstioase ale pîrăului, cît și pe talvegul acestuia, se pot culege și observa pe distanțe mari cioburi și oase de animale.

Scopul săpăturii a fost de a salva, măcar în parte, urmele materiale ale acestei așezări de tip « cenușar », distrusă mai mult de jumătate, din cauza ploilor și a viiturilor, iar în al doilea rînd de a obține noi date despre situația culturii zolniki, prezentă și în sudul Moldovei.

Pentru a salva materialul din imediata vecinătate a rîpii (cenușarul nr. 1), s-a trasat un șanț aproximativ paralel cu firul pîrăului, orientat NV—SE, lung de 11,20 m și lat de 2 m, care ulterior a fost prelungit pînă la 28,40 m (v. planul, fig. 1).

Profilul stratigrafic al săpăturilor efectuate în cenușarul nr. 1 al așezării zolniki de la Cavadinești se prezintă astfel, de sus în jos:

a) La suprafață se află un strat de pămînt gălbui-roșcat, coluvionar, gros de 0,20—0,80 m, cărat de ape și depus deasupra solului negru vegetal. În urma ploilor și a topirii zăpezilor se formează torenți în cascade, viituri și puhoai de apă care rup totul în calea lor, distrugînd așezarea.

* Colectivul săpăturilor a fost compus din Ioan T. Dragomir (responsabil) și Nicolae Grigoriu — directorul Muzeului regional de istorie Galați.

¹ M. Petrescu-Dîmbovița, *Archäologische For-*

schungsreise im Bezirk Covurlui, in Dacia, VII—VIII, 1937—1940, p. 438 și urm. și Călătorie de cercetare arheologică in jud. Covurlui, extras din Orizonturi, III, 5—9, 1940, p. 15—16.

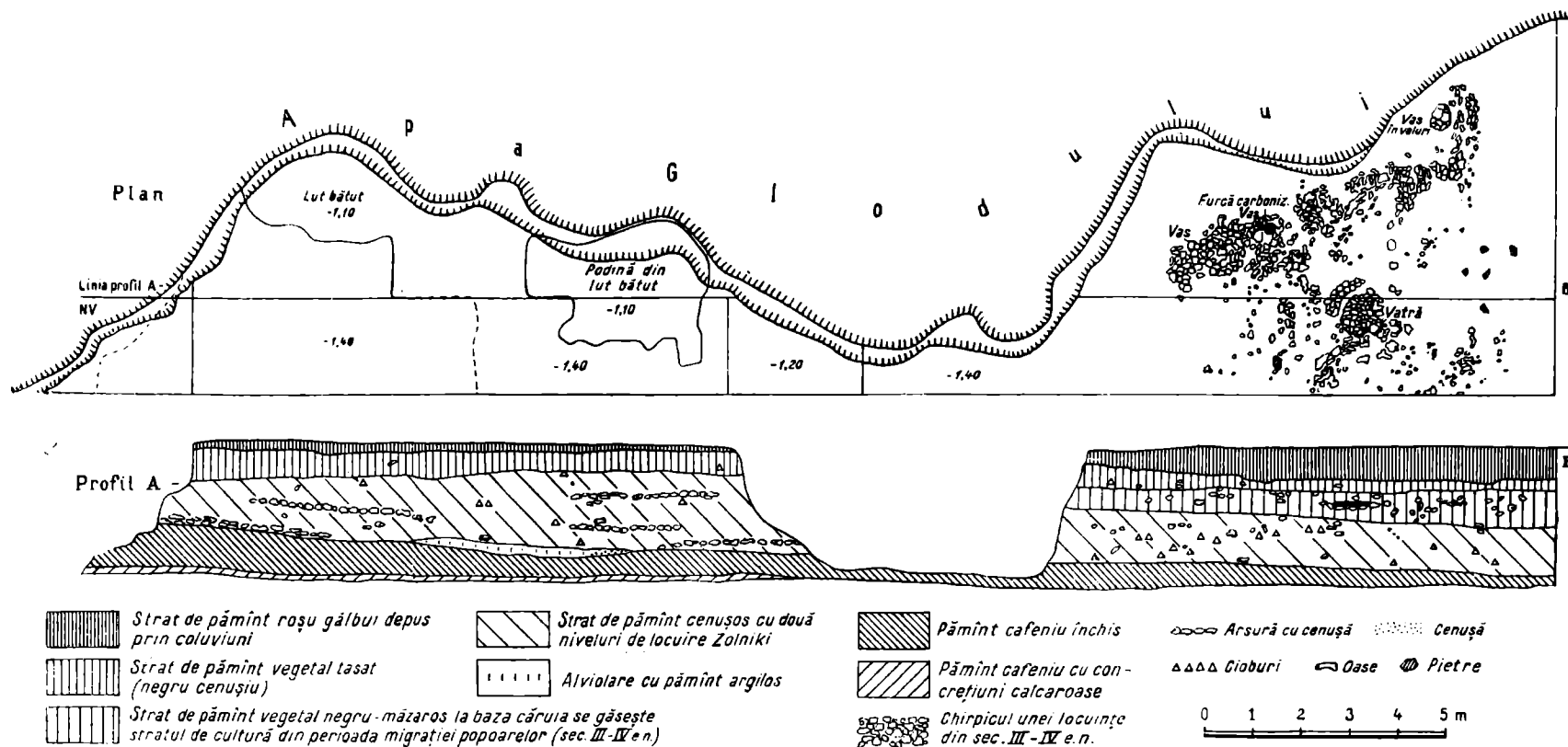


Fig. 1. — Planul și profilul săpăturilor de la Cavadinesti din 1957.

b) Sub stratul coluvionar, se află solul vegetal, negru, cu aspect mătăros, gros de aproximativ 0,20—0,40 m.

c) Aceștia îi urmează o pătură de pământ negru-cenușiu, groasă de 0,10—0,25 m, reprezentând un strat sporadic de locuire, specific fazei de început a migrației popoarelor (secolele III—IV e.n.), în care se găsesc puține cioburi caracteristice nivelului II de locuire al așezării de tip cenușar. Stratul acesta a fost bine delimitat în partea de sud-est a șanțului, la poalele cenușarului nr. 1, unde s-au descoperit dărîmăturile unei locuințe (fig. 1).

d) În continuare se află stratul de pământ cenușos, care ascunde urmele materiale ale unei așezări de tip cenușar (zolniki), cu două niveluri de locuire. Acest strat se caracterizează printr-o mare cantitate de cenușă, îngrămădită sub forma unei movile denivelate, cu diametru de circa 25—30 m, avînd partea cea mai înaltă de 1,60 m. În cenușă se observă destul de clar urmele unor podine de colibe suprapuse, făcute din pământ argilos (clisos), bătătorit, de 0,05 m grosime, foarte multe oase de animale și cioburi, precum și unele dungii lenticulare, de culoare gălbui-roșcată cu aspect cenușos, groase de aproximativ 0,15—0,25 m. Întrucît acest strat arheologic, ce aparține așezării de tip cenușar (zolniki), este prea frămîntat, nu s-au putut face observațiile stratigrafice satisfăcătoare asupra celor două niveluri de locuire. Totuși, în linii mari s-au dedus unele particularități și anume: s-a observat că în nivelul II locuirea a fost mai intensă față de primul, explicată prin grosimea stratigrafică și bogăția materialului, deosebiri ceva mai grăitoare ivindu-se numai în ceea ce privește ceramica.

e) Săpăturile au mers pînă la 3 m adîncime în pămîntul cafeniu închis și cafeniu cu concrețiuni calcaroase, steril din punct de vedere arheologic.

Rezultă deci că la Cavadinești, în punctul Rîpa Glodului, avem de-a face cu două straturi arheologice ce conțin resturi materiale deosebite: un strat gros de pământ cenușos și foarte multă cenușă cu două niveluri de locuire ale aceleiași așezări de tip cenușar, aparținînd fazei de început a primei epoci a fierului, precum și un alt strat ceva mai nou, ce conține urme materiale specifice perioadei de început a migrației popoarelor (secolele III—IV e.n.). Sporadic s-a descoperit și ceramică din secolul X e.n.

I. În stratul de cenușă s-au descoperit sporadic mici bucăți de chirpic ars, foarte friabile, cu impresiuni de nuiele, resturi de la dărîmăturile locuințelor care au sfîrșit prin incendiu.

Locuințele acestei așezări erau probabil un fel de colibe construite la suprafața solului, cu podinele din lut bătut (argilă), de formă rectangulară, după cum rezultă din săpături, făcute îndeosebi din trestie, pari și nuiele. Pereții erau acoperiți cu o lipitură superficială de lut, amestecată cu mult bălegar, sau chiar numai bălegar de bovine, care în urma incendiului s-a transformat în cenușă. De altfel, acest obicei primitiv, de a întrebuița numai bălegar la pomestit, se folosește și astăzi în multe regiuni ale țării, îndeosebi prin părțile de șes, aplicat pe gardurile anumitor țarcuri de nuiele, șoproane sau saiele, unde sînt adăpostite vitele.

Fără îndoială, această populație a folosit din belșug trestia, atît pentru locuințe cît și pentru adăpostirea vitelor sub formă de perdele, așezarea aflîndu-se în apropierea Prutului, unde stuful crește din belșug.

Oricum, cantitatea uriașă de cenușă din această așezare nu poate fi rezultată exclusiv de la incendierea locuințelor.

Vetre. Printre resturile locuințelor s-au găsit mici bucăți de vatră, arse la cărămiziu, fără urme de păioase, cu aspect nisipos, avînd urme de arsură. Acestea trebuie puse desigur în legătură cu locuințele.

Demn de remarcat este faptul că, în inventarul așezării (cenușarul nr. 1), predomină oase de animale domestice, urmînd în importanță numerică fragmentele ceramice, apoi oasele de pești și cochiliile de melci, oasele de animale sălbatice (cerb, mistreț, iepure), precum și o serie de unelte etc.

Uneltele rezultate din săpături sînt în general făcute din piatră, lut ars, os și corn, metalul fiind foarte puțin utilizat. Dintre ele putem cita trei așchii de silex, trei fragmente de seceră sau cosor (cuțit), de tradiție mai veche, specifice

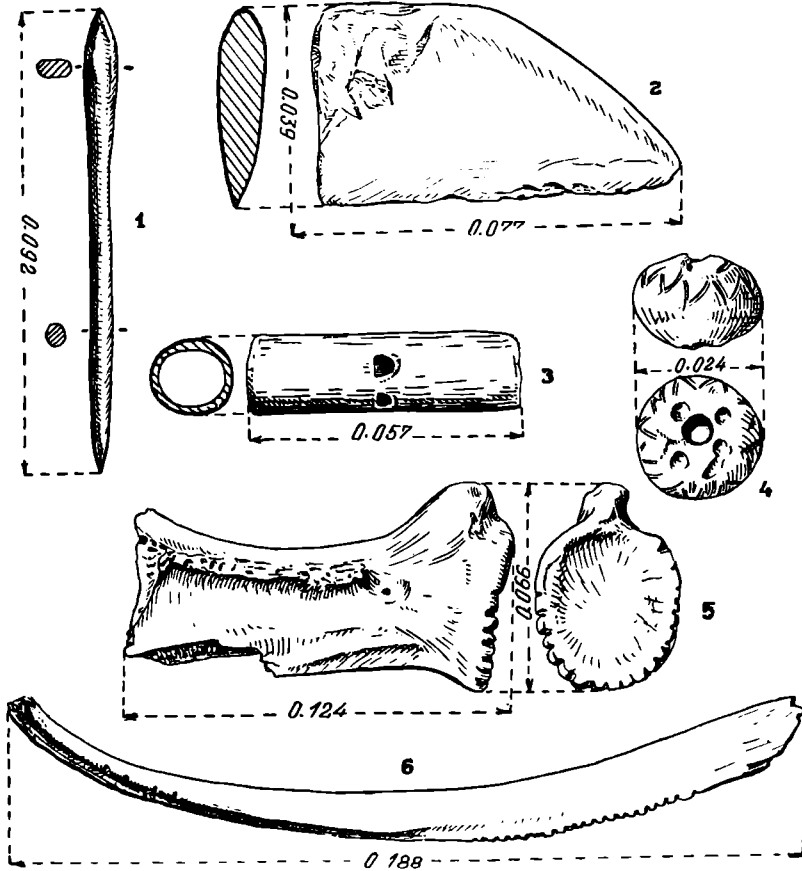


Fig. 2. — Diferite unelte și obiecte din așezarea zolnici de la Cavadinești (1—2 și 5—6, piese specifice culturii de tip Noua).

epocii bronzului (fig. 2/2), precum și o cute pentru ascuțit, de formă aproximativ paralelogramică, avînd una din fețe foarte netedă, ușor alveolată. Ultimele obiecte citate sînt dintr-o piatră de culoare verzuie descoperite în nivelul I de locuire al așezării.

Printre uneltele de lut ars se numără două fusaiole de culoare cenușie. Una din ele, de formă sferoidal-turtită, mult mai mică decît prima, are briul ornamentat printr-o linie incizată în zig-zag, iar fața superioară cu patru împunsături, dispuse simetric în jurul orificiului (fig. 2/4).

În nivelul II de locuire al așezării, am găsit pe traseul șanțului 1, aproximativ la 0,80 m, șase obiecte de lut ars, de forma oușoarelor de cocs (biconvexe), de culoare cărămiziu-gălbuie, ale căror dimensiuni variază între 0,06—0,08 m diametru și 0,03—0,04 m grosime (fig. 3/5). Printre ele figurează una foarte plată,

avînd grosimea de 0,015 m (fig. 3/6). Semnificația sau utilitatea acestor obiecte nu ne este cunoscută. La noi în țară nu cunoaștem o așezare de tipul celei de la Cavadinеști în care să se fi descoperit astfel de obiecte.

În lumina descoperirilor de pînă acum, s-a putut constata că prelucrarea osului capătă o importanță deosebită la purtătorii culturii zolniki. Din numărul total al uneltelor și obiectelor, acelea de os ocupă primul loc. Dintre acestea putem cita: patru sule (fig. 3/1—2), un ac frumos șlefuit, cu urechiușa neperforată (fig. 2/1), un fragment de patină, similar cu cele de la Valea Lupului¹, Trușești² și Dorobanțu³; diferite oase perforate sau cu urme de șlefuire, un fragment de corn de cerb cu vădite urme de prelucrare și altele.

Obiectele caracteristice cenușarelor sînt omoplații de vită cu capetele crestate, precum și coastele crestate, al căror rost nu este clar (fig. 2/5—6). La Cavadinеști s-au descoperit doi omoplați de vită și o coastă cu crestături dispuse în două grupe. Unul din omoplați este crestă la ambele capete (fig. 2/5). Acest material este caracteristic ambelor niveluri de locuire zolniki.

Părerile asupra semnificației acestor obiecte sînt diferite: unii presupun că micile crestături de pe oase pot fi considerate ca un fel de pieptene pentru ceramică, alții că obiectele ar fi folosit la bătutul firelor de la războiul de țesut⁴, părerii ce nu pot fi concludente. Noi înclinăm a crede că acestea ar fi servit mai curînd ca răboaje pentru ținerea evidenței anumitor socoteli sau însemnări. Obiecte identice s-au descoperit în număr apreciabil atît la Trușești (în « Movila din șesul Jijiei »)⁵ și Larga Jijia⁶, cît și la Valea Lupului⁷, lîngă Iași, în partea de nord a Moldovei.

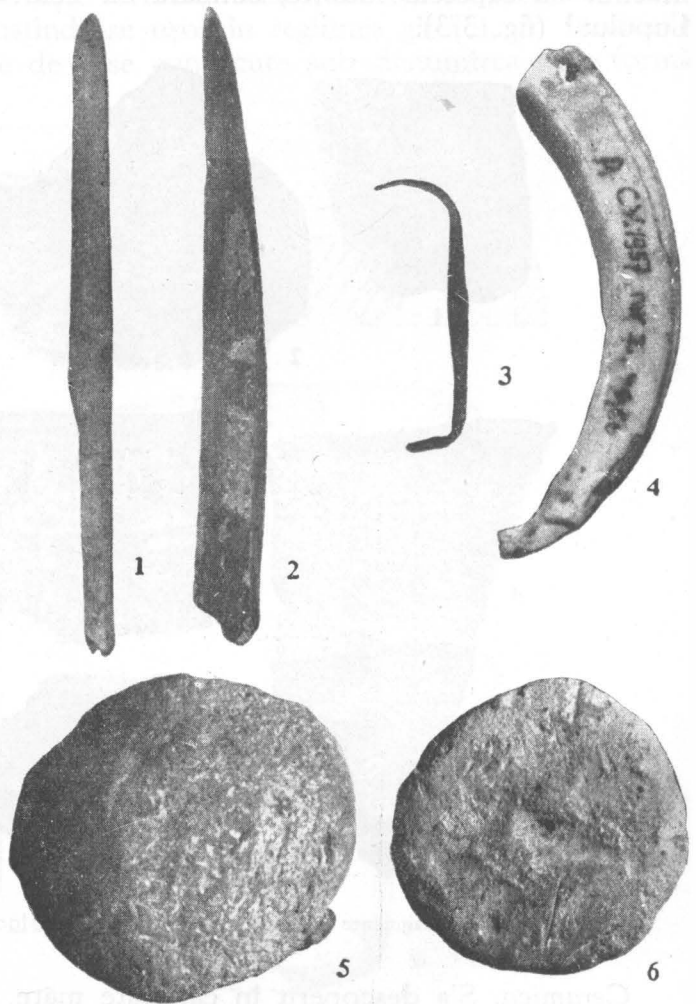


Fig. 3. — Diferite obiecte și unelte din așezarea zolniki de la Cavadinеști.

¹ M. Dinu a descoperit la Valea Lupului astfel de patine (inedite).

² Adrian Florescu de asemenea a descoperit cîteva patine de os la Trușești (nepublicate).

³ N. Angheliescu, *Cercetări și descoperiri arheologice în raioanele Călărași și Slobozia*, în SCIV, VI, 1—2, 1955, p. 320 și urm.

⁴ M. Petrescu-Dimbovița, *Contribuții la problema*

sfirșitului epocii bronzului și începutul epocii fierului în Moldova, în SCIV, IV, 3—4, 1953, p. 455, fig. 4.

⁵ Adrian C. Florescu, *Șantierul arheologic Trușești*, în *Materiale*, III, 1957, p. 208 și fig. 7.

⁶ SCIV, III, 1952, p. 53, fig. 10.

⁷ M. Dinu, *Șantierul arheologic Valea Lupului*, în *Materiale*, III, 1957, p. 169 și fig. 7/6—7.

buza vasului (fig. 4/1 și fig. 5/1), fie aplicate oblic pe pîntecul lui (fig. 5/1), sau prin linii incizate (fig. 4/6 și fig. 5/2). Din categoria aceasta fac parte și două cio-buri cu striațiuni neregulate (fig. 4/3). Ceramica acestui nivel are unele afinități cu epoca bronzului, respectiv cu cultura de tip Monteoru. De altfel așezarea de la Cavađinești se află la aproximativ 6—7 km de Balintestți, unde există un cimitir din epoca bronzului. În ceea ce privește formele vaselor, acestea au pereții aproape verticali sau puțin bombați, îngustîndu-se ușor în regiunea gîtului, cu fundurile plate. Este vorba de acele forme de vase cunoscute sub denumirea de « formă

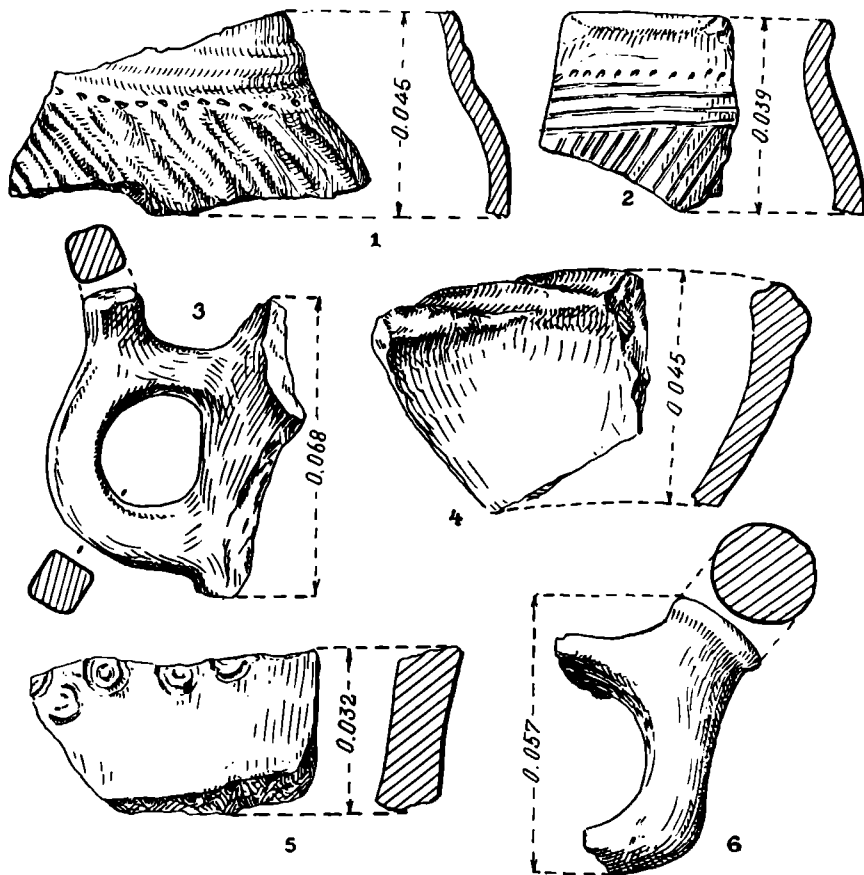


Fig. 5. — Fragmente ceramice ce aparțin culturii zolniki de la Cavadinești (3 și 6 sînt specifice culturii Noua).

de sac ». Acestea au buzele de multe ori îngroșate și ușor răsfrînte, alte ori plate sau plat-orientate, ieșite în afară, avînd tortile late, simple, adesea canelurate longitudinal (fig. 4/2, 4 și 8).

Ornamentul predominant constă în briul reliefat, fie simplu (fig. 4/4), fie alveolar (fig. 4/5) sau crestat, aplicat sub buză sau pe umărul vasului. Se întîlnesc și vase ornamentate cu proeminențe de forma unor aripioare semiovale trase din briul simplu reliefat (fig. 4/7). Tot în nivelul 1 de locuire apare în așezarea de la Cavadinești, ca element nou și caracteristic pentru cultura zolniki, ceașca cu toartă terminată la partea superioară cu buton. Atît butonul, cît și toarta sînt pătrate în secțiune (fig. 5/3).

Nivelul 2. Ceramica nivelului 2 de locuire din cenușarul nr. 1 de la Cavadinești are multe părți comune nivelului 1 în privința tehnicii, a pasteii, precum

buza vasului (fig. 4/1 și fig. 5/1), fie aplicate oblic pe pîntecul lui (fig. 5/1), sau prin linii incizate (fig. 4/6 și fig. 5/2). Din categoria aceasta fac parte și două cio-buri cu striățiuni neregulate (fig. 4/3). Ceramica acestui nivel are unele afinități cu epoca bronzului, respectiv cu cultura de tip Monteoru. De altfel așezarea de la Cavađinești se află la aproximativ 6—7 km de Balintest, unde există un cimitir din epoca bronzului. În ceea ce privește formele vaselor, acestea au pereții aproape verticali sau puțin bombați, îngustîndu-se ușor în regiunea gîtului, cu fundurile plate. Este vorba de acele forme de vase cunoscute sub denumirea de « formă

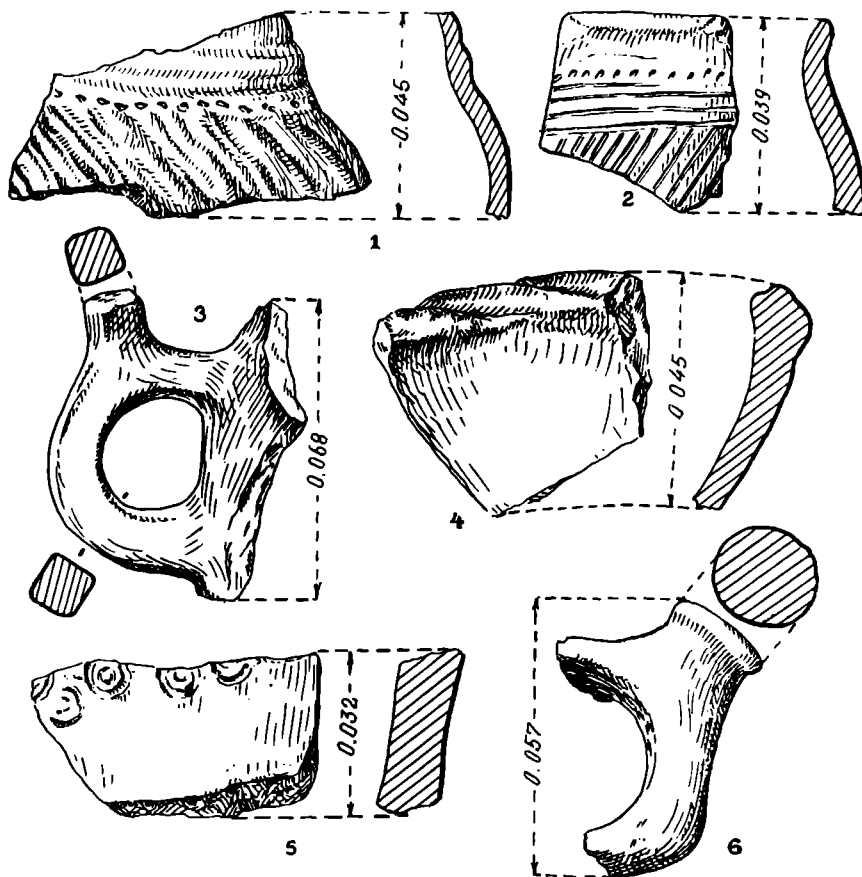


Fig. 5. — Fragmente ceramice ce aparțin culturii zolniki de la Cavađinești (3 și 6 sînt specifice culturii Noua).

de sac ». Acestea au buzele de multe ori îngroșate și ușor răsfrînte, alte ori plate sau plat-orizontale, ieșite în afară, avînd torțile late, simple, adesea canelurate longitudinal (fig. 4/2, 4 și 8).

Ornamentul predominant constă în briul reliefat, fie simplu (fig. 4/4), fie alveolar (fig. 4/5) sau crestă, aplicat sub buză sau pe umărul vasului. Se întîlnesc și vase ornamentate cu proeminențe de forma unor aripioare semiovale trase din briul simplu reliefat (fig. 4/7). Tot în nivelul 1 de locuire apare în așezarea de la Cavađinești, ca element nou și caracteristic pentru cultura zolniki, ceașca cu toartă terminată la partea superioară cu buton. Atît butonul, cît și toarta sînt pătrate în secțiune (fig. 5/3).

Nivelul 2. Ceramica nivelului 2 de locuire din cenușarul nr. 1 de la Cavađinești are multe părți comune nivelului 1 în privința tehnicii, a pastei, precum

și a anumitor forme și decoruri, acestea moștenindu-se de la populația nivelului 1 (fig. 6/1—4). Totuși, urmele de locuire ale nivelului 2 fiind mai intense, și elementul ceramic este ceva mai bogat și variat. Ceramica o putem grupa în două categorii: a) vase de uz comun lucrate grosolan și b) vase de factură bună.

a) Vasele de uz comun și cele pentru păstrat proviziile (chiupurile) sînt de proporții destul de mari, unele din ele au pereții atingînd 0,03 m grosime. O parte

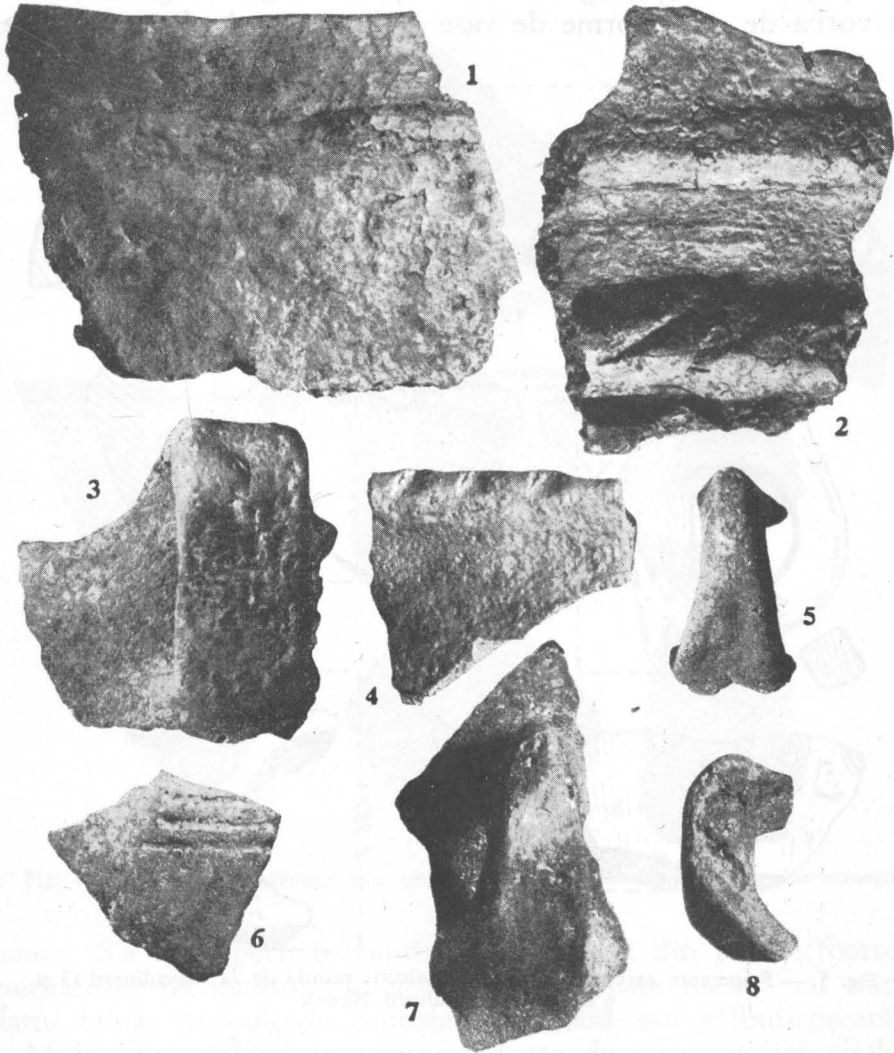


Fig. 6. — Fragmente ceramice din nivelul 2 de locuire zolnici de la Cavadinesti.

din categoria aceasta are ca decor două brîuri în relief, dintre care unul este crestat oblic (fig. 6/2). Altele au buza plat-orizontală, ieșită mult în afară și sînt prevăzute cu creștături pe margine (fig. 6/4).

b) Vasele de factură bună se găsesc într-un procent apreciabil. Sînt dintr-o pastă fină, de culoare negricioasă lustruită. Din punct de vedere tipologic, se generalizează ceașca cu toarta lată supraînălțată, trasă din buza vasului (fig. 6/3), apare strachina sau farfuria cu marginea răsfrîntă spre interior și cu caneluri oblice sau răsucite, element caracteristic hallstattian (fig. 5/4). Întîlnim de asemenea și vase cu torțile mici perforate orizontal, sau altele decorate prin incizii circulare (fig. 5/5).

Un alt element demn de menționat este prezența unui brâu în relief, cruciform, situat pe partea interioară a unui fund de vas, probabil pentru a da o rezistență mai mare vasului. Pentru prima oară la noi în țară s-a descoperit un astfel de vas cu fundul consolidat, aparținând unei așezări de tip cenușar.

Ceea ce este nou și specific nivelului 2 de locuire zolniki este faptul că aici apare în exemplare puține ceașca cu tortile supraînălțate, terminate la partea superioară, cu butoni, în secțiune ovali (fig. 5/6), și într-o proporție mai mare cu creastă, în profil triunghiulară, curbată oval și lătită spre bază (fig. 6/5, 7—8).

Ceramică identică s-a descoperit în nenumărate așezări din Moldova și numai câteva în Muntenia, atribuite culturii de tip Noua. Aceasta a fost cunoscută pentru prima dată în Transilvania, regiune considerată de unii cercetători a fi leagănul ei. Argumentația se bazează pe existența unui număr apreciabil de monumente în special funerare¹.

Dacă privim harta arheologică a Republicii Populare Române, urmărind de la nord spre sud aria de răspândire a culturii Noua, aceasta își are analogii într-o mulțime de așezări și cimitire extracarpatiche și anume: « în cimitirul de pe înălțimea Țugueta de la Trușești și în numeroasele așezări de tip zolniki din nordul Moldovei, din care s-au cercetat prin săpături numai cele de la Corlăteni, Trușești (Movila din șesul Jijiei), Larga-Jijia și Valea Lupului »², precum și într-un întreg complex de așezări de tip cenușar, depistate în împrejurimile Iașilor (la Cîrlig, Dancu, « Dealul la Ceairul lui Pereț », Rediu Tatar ș.a.)³.

Resturi materiale de locuire similare s-au descoperit de asemenea pe valea Bîrladului la: « Căzănești, Buhăiești și Dumitreștii Noi, din Podișul Central Moldovenesc »⁴. Recent, la Ciritei, P. Neamț, reg. Bacău, s-a descoperit un cimitir de acest fel⁵.

În Moldova de sud, respectiv regiunea Galați, pînă în prezent nu cunoaștem decît două așezări de acest fel: una pe teritoriul satului Gîrbovăț, pendinte de comuna Ghidigeni, raionul Tecuci⁶, cealaltă la Cavadinești, raionul Berești. Acestea marchează deocamdată granița sudică a acestei culturi, în Moldova.

Pe teritoriul Munteniei, cultura de tip Noua ajunge în Cîmpia Romînă, pe linia Dunării, fiind reprezentată prin așezarea de la Dorobanțu⁷.

Putem semnala de asemenea o nouă descoperire făcută pe teritoriul comunei Largu (cîmpia Călmățuiului, r. Filimon Sîrbu, reg. Galați), unde din săpături au rezultat materiale ceramice specifice culturii de tip Noua⁸.

În concluzie, cercetările arheologice din ultima vreme, întreprinse de Academia Republicii Populare Romîne și de unele muzee, în primul rînd din Moldova și ulterior din Muntenia, au scos la lumină o serie de stațiuni arheologice, specifice aspectului culturii de tip Noua. Descoperirile de aici au dovedit că așezările de tip cenușar (zolniki) sînt mai numeroase decît cimitirele din aceeași vreme. Situația este prin urmare contrară aceleia din Transilvania, punînd oarecum în cumpănă etnogeneza culturii de tip Noua.

¹ K. Horedt, *Cercetări arheologice din regiunea Hoghiz-Ugra și Teiuș, II, Cimitirul de la « Cetățuia » lângă Teiuș*, în *Materiale*, I, 1953, p. 809—810, fig. 13.

² N. Zaharia, M. Petrescu-Dîmbovița și Em. Zaharia, *Cercetări arheologice în orașul Iași și împrejurimi*, în *SCȘ Iași*, VII, 2, 1956, p. 46.

³ *Ibidem*, p. 10, 28, 30, 34.

⁴ M. Petrescu-Dîmbovița, E. Bold și M. Dinu, *Cercetări arheologice în Podișul Central Moldovenesc*,

în *Analele științifice ale Universității « Al. I. Cuza » (Științe sociale)*, 1—2, 1955, p. 41.

⁵ Sondaj efectuat de M. Zamoșteanu de la Muzeul regional Piatra-Neamț.

⁶ Informație de la Florea Constantin, directorul Muzeului raional Tecuci.

⁷ N. Anghelescu, *op. cit.*, p. 320—321, fig. 8/4.

⁸ Săpăturile au fost întreprinse de autorul acestui raport în anii 1956—1957.

Aria de răspîndire a acestei culturi depășește granițele patriei noastre, extinzîndu-se la nord în Polonia, iar la est pe teritoriul Uniunii Sovietice, în regiunea vestică a R. S. S. Ucraina.

Așezarea de la Cavadinești, punctul Rîpa Glodului, se încadrează în marea arie de răspîndire a așezărilor de tip zolniki, aparținînd culturii Noua, cultură ce marchează sfîrșitul epocii bronzului și începutul primei epoci a fierului, deosebindu-se întrucîtva prin apariția anumitor elemente de factură locală, specifice numai Moldovei de sud (este vorba de acele obiecte de lut ars, de forma oușoarelor de cocs, precum și de fundul de vas cu două brîuri reliefate, dispuse sub forma unei cruci și aplicate pe partea interioară a fundului).

Purtătorii acestei culturi « sînt triburile tracice autohtone »¹, care s-au extins aproape pe întreg teritoriul patriei noastre în perioada prescitică, așa cum au precizat diferiți cercetători².

Ocupațiile. Numărul excepțional de mare al oaselor de animale domestice, în special de ovine, caprine, bovine, porcine, cabaline ș.a., descoperit în acest strat gros de cenușă (zolniki) de aspect Noua, argumentează existența unei populații a cărei ocupație de căpetenie era păstoritul. Acest lucru ni-l dovedește și faptul că acești păstori știau să dea o întrebuințare practică foarte mare oaselor de animale, pe care le prelucrau cu o răbdare și îndemînare deosebită.

Oasele de animale sălbatice (cerb, mistreț, iepure) sau cochiliile de melci și oasele de pești, găsite în număr mic, ne amintesc de alte îndeletniciri ale acestor păstori, pe care le practicau concomitent cu păstoritul, prin păduri, poiene sau luncile apelor pe unde peregrinau cu turmele.

În ceea ce privește prezența celor trei fragmente de seceră sau cosor și a cîtorva cioburi de tradiție mai veche, din epoca bronzului, descoperite la Cavadinești, în nivelul 1 de locuire al cenușarului 1, acestea ne amintesc de legătura ce există între cultura Noua și cultura anterioară acesteia, reprezentînd punctul nodal dintre sfîrșitul epocii de bronz și faza de început a primei epoci a fierului.

O problemă ce merită o atenție susținută este legată de proveniența și felul în care s-au format aceste așezări de tip « cenușar » (zolniki). Unii cercetători sovietici consideră, de pildă, că aceste movile de cenușă (cenușare) grupate se pot califica drept monumente funerare, fiind în legătură cu ritul incinerăției³.

În urma observațiilor făcute asupra cenușarului nr. 1, sîntem înclinați să credem, cu anumite rezerve, că o serie de dungi gălbui-roșcate, de formă lunguiață, profilate în malurile șanțului nr. 1 pe două planuri etajate, dispuse orizontal și întrerupte din loc în loc, cu aspect fărîmicios (cenușos), conținînd foarte rar bucăți de chirpic, nu reprezintă exclusiv urmele materiale ale locuințelor, ci s-ar putea să reprezinte și locurile unor vetre fixe unde se ardea continuu bălegarul și gunoaiele din preajma sălașului. Bineînțeles, facem aceste afirmații fiind bazați pe unele observații etnografice.

Arderea bălegarului vitelor din jurul tîrlei sau a sălașului avea probabil un dublu scop:

a) Unul practic sau igienic pentru curățirea terenului și altul de a lupta împotriva țințarilor sau chiar a fiarelor sălbatice care fug de foc. Într-adevăr, este binecunoscut faptul că bălegarul de vită arde închis sau cu flacără slabă și produce mult fum, ferind în timpul nopților de vară atît oamenii cît și vitele de țințari.

¹ Adrian Florescu, *op. cit.*, p. 213.

² K. Horedt, *op. cit.*, p. 806.

³ S. S. Berezanska și G. T. Titenko, *Нови раз-*

копки памятков билогрудивскогo туну, în *Arheologia*, IX, 1954, p. 130.

Prin urmare s-ar putea spune că așezările de forma unor movile de cenușă (cenușare), cunoscute în Uniunea Sovietică sub denumirea de așezări de tip zolniki, provin nu numai de la incendierea locuințelor, care de fapt erau lucrate în mod superficial, ci într-o măsură apreciabilă și de la arderea bălegarului. Probabil că fiecare păstor sau crescător de vite își avea vatra sa unde își ardea în permanență gunoaiele și bălegarul vitelor. Și astăzi ciobanii strâng și ard bălegarul oilor în apropierea stînei, tocmai pentru motivele sus arătate.

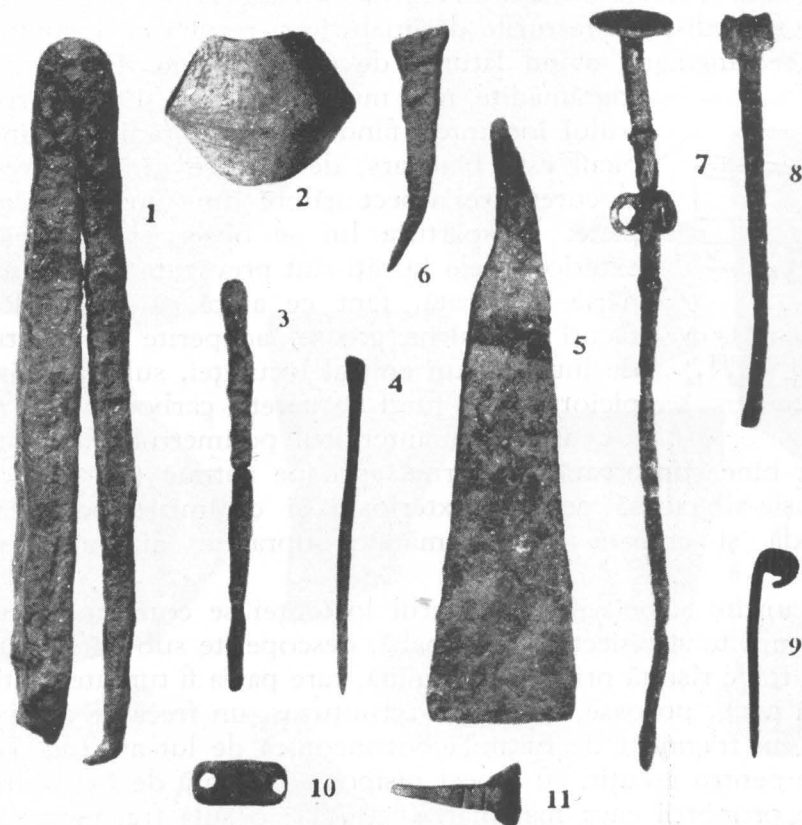


Fig. 7. — Unelte și obiecte de podoabă din locuința sec. III—IV e.n. de la Cavadinești.

« În general, așezările oamenilor din această vreme sînt simple sălașe de păstori corespunzătoare cenușarelor (zolniki-lor) din Cîmpia Moldovenească și din sudul Ucrainei »¹.

Dacă ținem cont de întregul inventar al așezării de tip cenușar, descoperită la Cavadinești, Rîpa Glodului, precum și de analogiile făcute, aceasta se poate încadra din punct de vedere cronologic la sfîrșitul epocii bronzului și la începutul epocii fierului, respectiv sfîrșitul mileniului al II-lea și începutul mileniului I î.e.n.².

Așezări de același tip zolniki sînt datate de către unii arheologi sovietici (O. F. Lagadovska, S. S. Berezanska, G. T. Titenko etc.) în perioada prescitică, din secolul IX pînă la începutul secolului VII î.e.n.³.

¹ N. Zaharia, M. Petrescu-Dimbovița și Em. Zaharia, *op. cit.*, p. 46.

² SCIV, III, 1952, p. 81, și M. Petrescu-Dimbovița, *Contribuții la problema sfîrșitului epocii bron-*

zului și începutul epocii fierului în Moldova, în SCIV, IV, 3—4, 1953, p. 479.

³ O. F. Lagadovska, *Поселения часу тизной бронзие Сандраки*, în *Arheologia*, IX, 1954, p. 137 și S. S. Berezanska și G. T. Titenko, *op. cit.*, p. 130.

II. În partea de sud-est a săpăturii și în imediata apropiere a așezării de tip «cenușar» (zolniki) s-au descoperit rămășițele unei locuințe, care datează din faza de început a migrației popoarelor. Cioburi caracteristice acestei epoci se găsesc împrăștiate pe distanțe mari, la Rîpa Glodului și clar vizibile în malurile abrupte ale pîrăului Glodului.

Locuință. Pe traseul șanțului nr. 1 (între metrii 21 și 27), spre capătul de sud-est, cît și în porțiunea de teren dinspre malul Rîpii Glodului la adîncimea de 1,20 m, a ieșit la iveală o masă de chirpic la baza solului negru, mazăros. După felul în care erau dispuse resturile dărîmăturilor, rezultă că locuința avea formă aproximativ rectangulară, avînd laturile de 6×4 m (fig. 1). Dărîmăturile erau

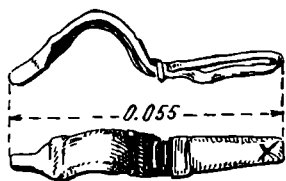


Fig. 8. — Fibulă de tipul «cu piciorul întors pe dedesupt», sec. III—IV e.n., de la Cavadinesti.

îngrămădite mai mult în colțuri și pe marginile perimetrului locuinței, fiind foarte sporadice în interior. Chirpicul este bine ars, de culoare cărămizie-roșcată, iar pe alocurea are aspect gălbui din cauza unei arderi incomplete. În spărtura lui se observă urme păioase, iar la exterior unele bucăți sînt prevăzute cu impresiuni de lemnărie despicate, fapt ce arată că pereții locuinței erau făcuți din birne groase, acoperite cu un strat apreciabil de lut. Într-un colț al locuinței, sub dărîmături, s-a găsit piciorul unei furci de perete, carbonizat, cu aspect fibros.

Vatra. În interiorul perimetrului locuinței s-a descoperit o vatră bine conservată, de formă aproape pătrată ($1 \times 0,90$ m), avînd o culoare cenușie-albicioasă pe fața exterioară și cărămizie pe cealaltă față. Era perfect netedă și crăpată în nenumărate suprafețe diforme, cu aspect de mozaic.

Diferite unelte și obiecte. Inventarul locuinței se compune dintr-un număr apreciabil de unelte și obiecte de podoabă, descoperite sub dărîmături și anume: două fragmente de rîșniță primitivă de mină, care par a fi turnate dintr-un amestec de prundiș și nisip, poroase, cu aspect zgrunțuros, un frecător de rîșniță în stare fragmentară; un fragment de fusaiolă bitronconică de lut ars (fig. 7/2); un fragment de cute pentru ascuțit, cu aspect nisipos; o bucată de fier îndoită, probabil un amnar de proporții ceva mai mari (fig. 7/1); o sulă fragmentară de fier (fig. 7/3); un ac de bronz cu urechiușa ruptă (fig. 7/4); un fragment de daltă sau scoabă de fier (fig. 7/5), precum și un cui de fier în patru muchii, probabil tot de la vreo unealtă (fig. 7/6).

Printre obiectele de uz casnic am descoperit și un fragment de suport, prevăzut cu un orificiu central, folosit probabil la susținerea frigării, cu urme evidente de arsură. Este făcut dintr-o pastă ce conține cioburi pisate de proporții mari, asemănîndu-se cu un mic disc gros, de formă ovală, cu muchia dreaptă.

Dintre obiectele de podoabă descoperite putem enumera: un ac de păr, de bronz, puternic oxidat, de culoare verde. Este prevăzut la cap cu un mic disc (floare), iar la partea îngroșată cu trei inelușe ornamentale, dispuse radier. Tot ca element ornamental, acul mai are pe axul său două brîuri în relief, ce încadrează cele trei inelușe la egală distanță (fig. 7/7). Urmează o mică aplică de aramă sau bronz, de formă dreptunghiulară, cu colțurile rotunjite, prevăzută la capete cu cîte un mic orificiu (fig. 7/10); două ace de fibulă din bronz, de mărimi diferite, oxidate puternic, ambele prevăzute cu resort (fig. 7/8—9), precum și două arcuri de fibulă din bronz, acoperite cu o patină de culoare verzuie. Una dintre fibule are piciorul rupt, iar ca ornament patru creștături intercalate de două linii transversale,

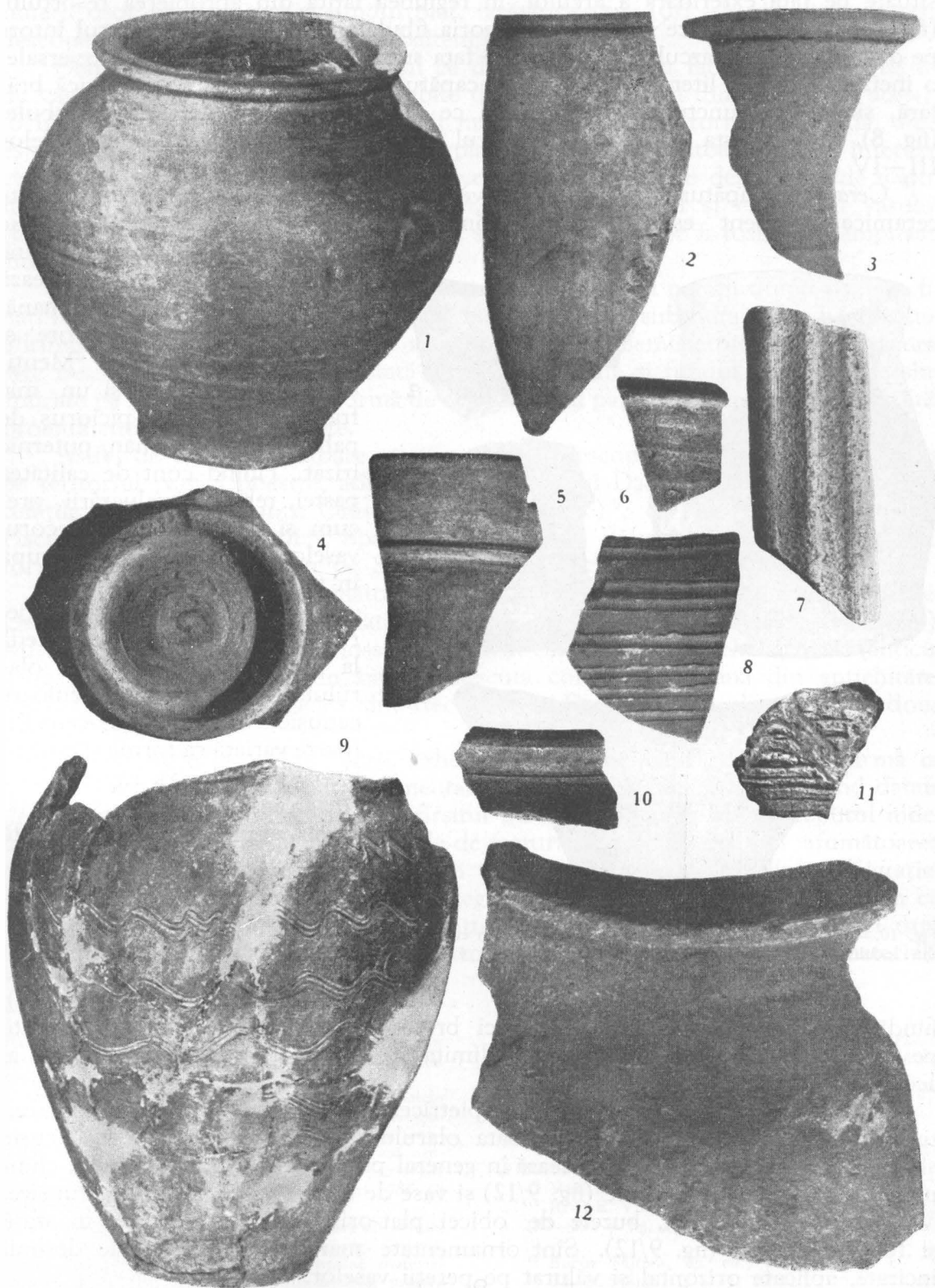


Fig. 9. — Vase și fragmente ceramice lucrate la roată, din locuința sec. III—IV e.n. de la Cavadinești.
Numerele 9—11 aparțin secolului X e.n.

situate pe fața exterioară a arcului, în regiunea lățită din apropierea resortului (fig. 7/11). Cealaltă face parte din categoria fibulelor de tipul « cu piciorul întors pe dedesubt ». Are arcul ornamentat pe fața superioară prin trei linii transversale, o incizie de forma literei X, aplicată la capătul piciorului, precum și o mică brățară, situată la punctul de interferență ce delimitează arcul de piciorul fibulei (fig. 8). Tipul acesta de fibulă este destul de des întâlnit, fiind atribuit secolelor III—IV e.n.

Ceramica. Săpăturile au scos la iveală și o mare cantitate de fragmente ceramice, element esențial pentru inventarul așezării. Dintre acestea, se

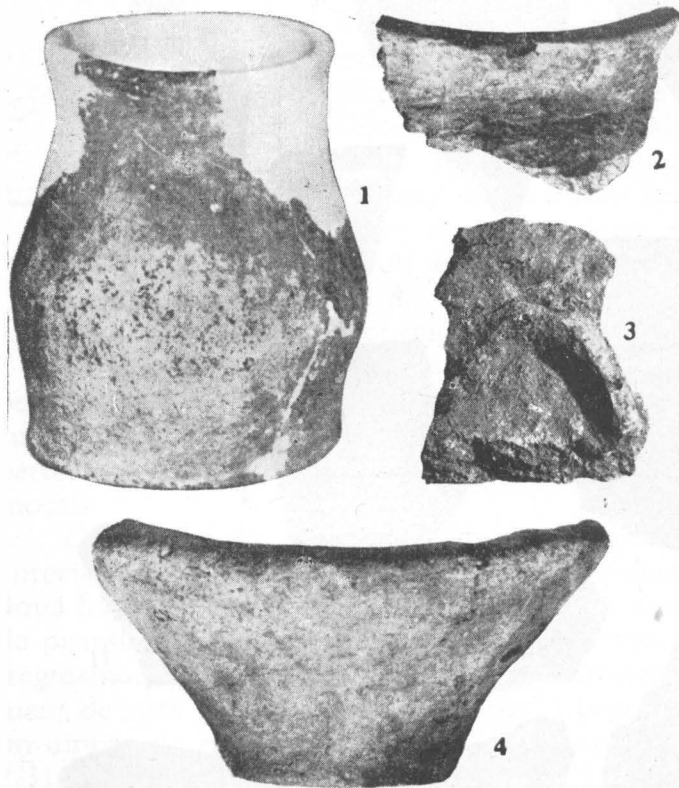


Fig. 10. — Vase și fragmente ceramice lucrate grosolan cu mâna, din locuința sec. III—IV e.n. de la Cavadinesti (nr. 4 este o afumătoare dacică târzie).

pot reconstitui foarte puține vase. Printre cioburi figurează și câteva de factură romană, îndeosebi cele de amfore și amforete (fig. 9/6—8). Menționăm de asemenea și un mic fragment dintr-un picioruș de pahar de sticlă roman, puternic irizat. Ținând cont de calitatea pastei, tehnica prelucrării, precum și de formele și decorul vaselor, ceramica se poate grupa în trei categorii:

a) Ceramică de calitate superioară (fără impurități, netedă la pipăit) lucrată la roata olarului. Este bine arsă, de culoare cenușie sau gălbuie-cenușie, foarte variată ca forme și dimensiuni (fig. 9/1—5). Des întâlnite sînt: cămile și ceștile cu toartă, borcanele sferoidale fără toartă (fig. 9/1), străchinile și castroanele bitronconice, cu fundurile inelare (fig. 9/4) și mai rar plate ș.a. Vasele au buzele îngroșate și răsfrînte mai mult sau mai puțin în afară (fig. 9/2—3), fiind ornamentate de obicei prin mici brîuri (dungi), ușor reliefate, aplicate pe gîtul și umărul vasului, sau la limita dintre gît și corpul propriu-zis al acestora (fig. 9/5).

b) Ceramică cu mult degresant (pietricele și nisip) în compoziția pastei, zgrunțuroasă la pipăit, lucrată la roata olarului, bine arsă, de culoare cenușie și gălbuie-cărămizie. Se caracterizează în general prin vase de proporții mari, chiupuri pentru păstrat proviziile (fig. 9/12) și vase de bucătărie cu urme de afumare. Vasele au pereții groși, buzele de obicei plat-orientate, ieșite mult în afară și fundurile plate (fig. 9/12). Sînt ornamentate mai mult cu fascicule de linii incizate, aplicate orizontal și vălurat pe pereții vaselor.

c) În categoria a treia intră vasele făcute dintr-o pastă inferioară (impură, cu multe cioburi pisate, în compoziția sa), friabilă, lucrată grosolan cu mâna, avînd urme de afumare. Sînt cunoscutele vase cu pereții aproape drepți sau cu

umerii ușor proeminenți și fundul plat, fără torți (fig. 10/1—3), identice cu cele descoperite la Herăști¹, Largu², Bălteni³ etc.

Demn de menționat este faptul că din grupa aceasta fac parte câteva tipuri de vase, în stare fragmentară, deosebite de restul ceramicii din inventarul acestei locuințe, atât după tehnică și pastă, cât mai cu seamă după forme. De pildă, unul este de formă tronconică, cu fundul plat și buza ușor întoarsă către interior, caracteristic culturii dacice din această vreme, cunoscut sub denumirea de «afumătoare», avînd urme puternice de arsură în interiorul și exteriorul vasului (fig. 10/4). După cum s-a arătat «în ele se ardea ceva; vor fi fost deci lămpi sau afumători, obișnuite sau rituale»⁴.

Alt fragment face parte tot dintr-o ceașcă dacică, cu pereții drepecți ușor înclinați în afară, toarta de formă elipsoidală, prinsă imediat sub buza și fundul vasului. Ultimul este un vas de proporții mari, cu pîntecul semisferoidal și gîtul scurt. Are buza răsfrîntă în afară, crestată oblic pe margine și fundul plat. Torțile sînt aplicate pe umerii vasului, în formă de semicerc sau paranteze, cu muchie rotunjită, proeminentă, și capetele lățite.

Astfel de vase (afumătoare, cești ș.a.) s-au descoperit în nenumărate puncte pe teritoriul patriei noastre, atât în cuprînsul fostei Dacii ocupate de romani, în cetățile dacice din Munții Orăștiei⁵ (Piatra Roșie)⁶, cât și în restul Daciei, la Piscul Crăsani⁷, Tinosul⁸, Spanțov⁹, recent la Bălteni¹⁰, precum și pe teritoriul Moldovei, la Poiana pe Siret¹¹, Cavadinești ș.a.

Aria de răspîndire a afumătoarei sau a ceștii dacice depășește granițele fostei Dacii, deoarece ea este semnalată în apus la Budapesta¹² (pe înălțimea Taban), Miskolc, Csolyospuszta și Jánosszóllas, iar în est la Belgorod Dnestrovsk (anticul Tyras) și Nikolaev, ca și în bine cunoscuta colonie milesiană din antichitate, Olbia¹³. Afumătoarele dacice sînt frecvente în Dacia în timpul celei de-a doua epoci a fierului¹⁴.

Referindu-se la același lucru, arheologul sovietic G. B. Fedorov afirmă că această «căuie dacică» este documentată în 66 așezări de tip Lipița, fiind datată din punct de vedere cronologic la sfîrșitul mileniului I î.e.n. și la începutul mileniului I e.n.¹⁵. Cu toate acestea, vasele de factură dacică și îndeosebi afumătoarea o întîlnim și în nenumărate așezări din timpul perioadei de început a migrației popoarelor (secolele III—IV e.n.). În legătură cu această problemă, amintim că arheologia burgheză, începînd cu savantul Max Ebert și ceilalți cercetători care au fost influențați de istoriografia germană, atribuie această cultură materială

¹ Un vas asemănător provine de la Herăști. Este expus în Muzeul național de antichități din București, figurînd ca material ce ilustrează perioada migrației popoarelor, secolele III—IV e.n.

² În cimitirul sarmatic de la Largu (secolele III—IV e.n.), mormîntul nr. 7, precum și în așezarea de pe terasa secundară a Călmățuiului, contemporană acestui cimitir, s-au descoperit vase asemănătoare (vezi I. T. Dragomir, *Raport asupra săpăturilor întreprinse la Largu în toamna anului 1956*, în *Materiale*, V, p. 475).

³ În toamna anului 1957, am efectuat un sondaj în raza comunei Bălteni (r. F. Sirbu, reg. Galați), unde s-a descoperit un bordei ce conține material ceramic de factură geto-dacică (afumătoare), printre care se află și oale de acest tip.

⁴ Ioan Andrieșescu, *Piscul Crăsani*, în *ARMSI*, seria III, tomul III, 1926, p. 44.

⁵ Bucur Mitrea, *Problema populației geto-dacice în Muntenia în secolul al IV-lea e.n.*, în *Studii și*

referate privind istoria Romîniei, I, 1954, p. 110.

⁶ C. Daicovicu, *Cetatea Dacică de la Piatra Roșie*, București, 1954, p. 99—100, pl. XVIII/8—9 și p. 105, planșa XX/6.

⁷ Ioan Andrieșescu, *op. cit.*, p. 25—27, fig. 62—67.

⁸ R. și E. Vulpe, în *Dacia*, I, 1924, p. 198, fig. 25/9 și 32.

⁹ SCIV, IV, 1—2, 1953, p. 233—234, fig. 18 și Bucur Mitrea, *op. cit.*, p. 108, fig. 1.

¹⁰ Vezi nota 3 de pe această pagină.

¹¹ R. și E. Vulpe, în *Dacia*, III—IV, 1927—1932, p. 290—291 și fig. 26/8; fig. 41/10—111; fig. 43/1—4 și 10.

¹² Bucur Mitrea, *op. cit.*, p. 11.

¹³ Cf. SCȘCluj, III, 3—4, 1955, p. 136.

¹⁴ Bucur Mitrea, *op. cit.*, p. 108.

¹⁵ G. B. Fedorov (comunicare prezentată la 5 aprilie 1957 în ședința Filialei Iași a Academiei R. P. Romine), în SCȘIași, VIII, 1, 1957

umerii ușor proeminenți și fundul plat, fără torți (fig. 10/1—3), identice cu cele descoperite la Herăști¹, Largu², Bălteni³ etc.

Demn de menționat este faptul că din grupa aceasta fac parte câteva tipuri de vase, în stare fragmentară, deosebite de restul ceramicii din inventarul acestei locuințe, atât după tehnică și pastă, cât mai cu seamă după forme. De pildă, unul este de formă tronconică, cu fundul plat și buza ușor întoarsă către interior, caracteristic culturii dacice din această vreme, cunoscut sub denumirea de «afumătoare», avînd urme puternice de arsură în interiorul și exteriorul vasului (fig. 10/4). După cum s-a arătat «în ele se ardea ceva; vor fi fost deci lămpi sau afumători, obișnuite sau rituale»⁴.

Alt fragment face parte tot dintr-o ceașcă dacică, cu pereții drepecți ușor înclinați în afară, toarta de formă elipsoidală, prinsă imediat sub buza și fundul vasului. Ultimul este un vas de proporții mari, cu pîntecul semisferoidal și gîtul scurt. Are buza răsfîrîntă în afară, crestată oblic pe margine și fundul plat. Torțile sînt aplicate pe umerii vasului, în formă de semicerc sau paranteze, cu muchie rotunjită, proeminentă, și capetele lăpitate.

Astfel de vase (afumătoare, cești ș.a.) s-au descoperit în nenumărate puncte pe teritoriul patriei noastre, atât în cuprînsul fostei Dacii ocupate de romani, în cetățile dacice din Munții Orăștiei⁵ (Piatra Roșie)⁶, cât și în restul Daciei, la Piscul Crăsani⁷, Tinosul⁸, Spanțov⁹, recent la Bălteni¹⁰, precum și pe teritoriul Moldovei, la Poiana pe Siret¹¹, Cavadinești ș.a.

Aria de răspîndire a afumătoarei sau a ceștii dacice depășește granițele fostei Dacii, deoarece ea este semnalată în apus la Budapesta¹² (pe înălțimea Taban), Miskolc, Csolyospuszta și Jánosszóllas, iar în est la Belgorod Dnestrovsk (anticul Tyras) și Nikolaev, ca și în bine cunoscuta colonie milesiană din antichitate, Olbia¹³. Afumătoarele dacice sînt frecvente în Dacia în timpul celei de-a doua epoci a fierului¹⁴.

Referindu-se la același lucru, arheologul sovietic G. B. Fedorov afirmă că această «căuie dacică» este documentată în 66 așezări de tip Lipița, fiind datată din punct de vedere cronologic la sfîrșitul mileniului I î.e.n. și la începutul mileniului I e.n.¹⁵. Cu toate acestea, vasele de factură dacică și îndeosebi afumătoarea o întîlnim și în nenumărate așezări din timpul perioadei de început a migrației popoarelor (secolele III—IV e.n.). În legătură cu această problemă, amintim că arheologia burgheză, începînd cu savantul Max Ebert și ceilalți cercetători care au fost influențați de istoriografia germană, atribuie această cultură materială

¹ Un vas asemănător provine de la Herăști. Este expus în Muzeul național de antichități din București, figurînd ca material ce ilustrează perioada migrației popoarelor, secolele III—IV e.n.

² În cimitirul sarmatic de la Largu (secolele III—IV e.n.), mormîntul nr. 7, precum și în așezarea de pe terasa secundară a Călmățuiului, contemporană acestui cimitir, s-au descoperit vase asemănătoare (vezi I. T. Dragomir, *Raport asupra săpăturilor întreprinse la Largu în toamna anului 1956*, în *Materiale*, V, p. 475.

³ În toamna anului 1957, am efectuat un sondaj în raza comunei Bălteni (r. F. Sirbu, reg. Galați), unde s-a descoperit un bordei ce conține material ceramic de factură geto-dacică (afumătoare), printre care se află și oale de acest tip.

⁴ Ioan Andrieșescu, *Piscul Crăsani*, în *ARMSI*, seria III, tomul III, 1926, p. 44.

⁵ Bucur Mitrea, *Problema populației geto-dacice în Muntenia în secolul al IV-lea e.n.*, în *Studii și*

referate privind istoria Romîniei, I, 1954, p. 110.

⁶ C. Daicoviciu, *Cetatea Dacică de la Piatra Roșie*, București, 1954, p. 99—100, pl. XVIII/8—9 și p. 105, planșa XX/6.

⁷ Ioan Andrieșescu, *op. cit.*, p. 25—27, fig. 62—67.

⁸ R. și E. Vulpe, în *Dacia*, I, 1924, p. 198, fig. 25/9 și 32.

⁹ SCIV, IV, 1—2, 1953, p. 233—234, fig. 18 și Bucur Mitrea, *op. cit.*, p. 108, fig. 1.

¹⁰ Vezi nota 3 de pe această pagină.

¹¹ R. și E. Vulpe, în *Dacia*, III—IV, 1927—1932, p. 290—291 și fig. 26/8; fig. 41/10—111; fig. 43/1—4 și 10.

¹² Bucur Mitrea, *op. cit.*, p. 11.

¹³ Cf. SCȘCluj, III, 3—4, 1955, p. 136.

¹⁴ Bucur Mitrea, *op. cit.*, p. 108.

¹⁵ G. B. Fedorov (comunicare prezentată la 5 aprilie 1957 în ședința Filialei Iași a Academiei R. P. Romîne), în SCȘIași, VIII, 1, 1957

(din secolele III—IV e.n.) populațiilor germanice în migrație, în speță goșilor, fiind plasată în secolele II—IV e.n.¹ Pe de altă parte, « în țară la noi, o parte din arheologi, în diferite ocazii, s-au exprimat că această cultură ar documenta pe goșii aflați în migrație, iar alții au făcut loc și populațiilor locale »².

Descoperirile arheologice din ultimul timp, făcute pe teritoriul patriei noastre și în R. S. S. Moldovenească, ne îndreptățesc să afirmăm că această ceramică de factură geto-dacică argumentează prezența unei populații autohtone. Același lucru îl atestă unii cercetători străini. Spre exemplu, arheologul sovietic G. B. Feodorov afirmă că aceste cătui dacice aparțin culturii geto-dacice, păstrate tradițional, fiind moștenite în mod treptat din cultura Lipița în cultura de tip Cerneahov (secolele II—IV e.n.) de pe teritoriul R. S. S. Moldovenești³.

Afumătoarea a continuat să existe în Dacia și sub cotropirea romană, ca element etnic-tradițional. Faptul este dovedit prin descoperirea afumătoarelor și în castrul roman de la Brețcu, în așezarea romană de la Lechința de Mureș, precum și în Oltenia, într-un castru din timpul stăpînirii romane⁴.

Prin urmare, ceramica dacică s-a păstrat nu numai pe teritoriul fostei Dacii romane, ci și în afara granițelor ei. În Dacia liberă se moștenește tradițional pînă în secolul IV e.n., în perioada de început a migrației popoarelor. Existența ei este semnalată atît în așezări, cît și în cimitire, fiind atribuită aceluiași element autohton geto-dacic. În această privință, pe drept cuvînt se poate afirma că « ceașca dacică o întîlnim neschimbată începînd din sec. I î.e.n. pînă în sec. IV e.n. »⁵.

Cu toate că aceste tipuri de vase se întîlnesc mai rar în așezările caracteristice perioadei de început a migrației popoarelor (secolele III—IV e.n.), totuși ele au o semnificație deosebită din punct de vedere etnic, marcînd și în felul acesta prezența populației autohtone dacice în părțile de sud ale Moldovei⁶.

Urme materiale ale culturii geto-dacice au fost semnalate și în reg. Galați în următoarele comune: Aldești, Brănești, Tg. Berești, Lascăr Catargiu, Bursucani ș.a.⁷ Astfel de stațiuni sau puncte arheologice au fost depistate pe teritoriul mai multor comune din cuprinsul raionului Tecuci și anume: în comuna Brăhășești, satul Toflea (ceramică); în satul Cosițeni, comuna Brăhășești, punctele Salcie, Braniște, Valea Popii (ceramică); în comuna Nicorești, satul Braniște, punctul Piscul Elenei (ceramică), precum și în satul Brătulești, punctul Ripa Țiganului (ceramică)⁸.

Dacă aruncăm o privire asupra întregului material descoperit, ținînd seama în mod comparativ de cantitatea oaselor de animale domestice — oi, capre, porci și vite mari (bovine și cabaline) — descoperite în jurul și în interiorul perimetrului locuinței, acestea grăiesc îndeajuns despre felul de viață al acestor locuitori, a căror ocupație de bază era creșterea vitelor. Totuși, și agricultura și-a avut importanța ei într-o mai mică măsură, fiind dovedită atît prin fragmentele de rîșniță și frecător, cît și prin urmele de păioase, existente în compoziția chirpicului. În orice caz creșterea vitelor avea un rol precumpănitor.

¹ M. Ebert, *RL*, XII, p. 112, art. *Südrussland*; Bucur Mitrea, *op. cit.*, p. 115 și G. B. Fedorov, *op. cit.*

² Bucur Mitrea, *op. cit.*, p. 116.

³ G. B. Fedorov, *op. cit.*

⁴ Bucur Mitrea, *op. cit.*, p. 112.

⁵ Cf. S C Ș Cluj, III, 3—4, 1955, p. 134.

⁶ « Așezări de tipul acesta s-au descoperit în mai multe puncte documentînd existența elementului autohton și anume: la Buciumeni, regiunea București, unele bordeie la Dămăroaia, la Izvoarele pe valea Mostiștei (mai ales între Gurbănești și Sărulești),

la Butimanu, la Budești, la Tei, la Chiajna, la Periș, sau prin apropiere, precum și altele mai îndepărtate la Verbița, la Obrejița, raionul R. Sărat, Pietroasele, raionul Mizil, apoi Luciana, Pipera și Balotești, toate în regiunea București, precum și Lăceni în fostul județ Teleorman » (Bucur Mitrea, *op. cit.*, p. 113—114).

⁷ M. Petrescu-Dimbovița, *Călătorie de cercetare arheologică în județul Covurlui*, p. 22.

⁸ Informații de la Constantin Florea, directorul Muzeului raional Tecuci.

În ceea ce privește descoperirea unui însemnat număr de fragmente ceramice de proveniență romană (în special amfore, precum și un ciob de sticlă dintr-un pământ cu picior), acestea indică existența unor strînse relații de schimb cu lumea romană și, în același timp, și o puternică influență exercitată de viguroasa civilizație romană asupra elementului autohton dac.

Locuința de la Cavadinеști, Rîpa Glodului, privită în linii generale sub aspectul culturii materiale, se încadrează în marea arie de cultură specifică fazei de început a migrației popoarelor (secolele III—IV e.n.), fiind datată atît prin fibula de tipul cu piciorul întors pe dedesubt, cît și prin restul materialului descris. Referitor la ceramica de factură dacică, fără îndoială ea indică aici prezența unei locuiri autohtone dacice, bineînțeles cu o puternică amprentă de influențe specifice mediului și timpului respectiv.

Cu prilejul săpăturilor s-au descoperit sporadic și cîteva fragmente ceramice, precum și un vas întregibil (reconstituit), lucrate la roată, din secolul X e.n. (fig. 9/9—11).

Sperăm că săpăturile viitoare vor putea lămuri mai bine unele probleme ivite cu ocazia cercetărilor de la Cavadinеști.

IOAN T. DRAGOMIR

АРХЕОЛОГИЧЕСКИЕ РАСКОПКИ В КАВАДИНЕШГИ

КРАТКОЕ СОДЕРЖАНИЕ

Галацкий Областной исторический музей произвел летом 1957 г. археологические раскопки на территории села Кавадинешти в урочище Рыпа-Глодулуй, поселении типа „зольники“ относящемуся к первому периоду железа.

Раскопки выявили два археологических жилых слоя с различными находками.

Толстый слой зольной земли с двумя жилыми горизонтами одного и того же поселения типа зольники, а также и более поздний слой, содержащий характерные для начала поселения народов материалы (III—IV вв.).

В слое зольной земли были найдены разбросанными мелкие куски самана и несколько обломков очага, остатки разрушенных псжарищем жилищ. Жилища этого поселения были, вероятно, родом хижин наземной постройки с глинобитным полом, прямоугольной формы, с главной примесью помета рогатого скота. Заслуживает быть отмеченным, что в инвентаре поселения преобладают кости домашних животных, затем идет керамика, кости рыб и раковины улиток, кости диких животных (олень, дикого кабана, зайца), орудия и другие изделия из камня, обожженной глины, кости и т.д.

В керамике господствуют горшки с прямыми стенками и слегка выгнутым наружу венчиком, известные под названием « форма мешка ». Отмечается, что в слое I были найдены черепки, напоминающие культуру Монтеору (бронзовый век). Характерной для этого поселения формой сосуда является также чашка с высокими свех венчика ручками с гребнем либо кнопкой в наивысшей точке; особенно много их во 2 культурном слое.

Для поселений зольникового типа характерны лопатки крупного скота с надрезами на конце, а также и надрезанные ребра, назначение которых пока еще не установлено. Можно предполагать, что они служили как счетные пометки.

Преобладание в инвентаре поселения множества костей домашних животных, как овец, коз, волов, свиней, лошадей и т.д., доказывает, что главным занятием местного населения было скотоводство. Речь идет о туземном фракийском населении, жившем в имевших вид хижин жилищах, столь характерных для пастушества.

С хронологической точки зрения поселение зольникового типа Кавадинешти (в Рыпа-Глодулуй) относится к концу бронзы и началу первого периода железа, то есть к концу II тысячелетия и к началу I тысячелетия до н.э.

В юго-восточной части раскопок, у подножия зольного холма (поселение зольного типа) были открыты остатки жилища III—IV вв. н.э., фазы начала переселения народов.

Под развалинами жилища был обнаружен хорошо сохранившийся очаг и археологические объекты, среди которых керамика занимает первое место. Было найдено несколько кухонных горшков и фрагменты больших сосудов для хранения продовольственных запасов (эти сосуды могут быть восстановлены), а также значительное количество черепков, среди которых имеются фрагменты римских амфор и маленький стеклянный осколок.

Отмечается также находка некоторых фрагментов керамики гето-дакийской выделки (курильница, чашка и т.д.).

Прочие находки, количественно представленные слабее, все же имеют большое значение. Так, среди жилищного инвентаря обнаружены следующие предметы: два обломка примитивной каменной зернотерки, пряслица, железное огниво, железное шило и бронзовая игла, а также и несколько украшений: бронзовая шпилька для волос, бляшка и две бронзовые фибулы. Одна из них типа «с ножкой выгнутой вниз» относится к III—IV вв. н.э.

Все поселения такого типа с разбросанными, временного характера жилищами, содержащими инвентарь, схожий с найденным в открытом в Кавадинешти — Рыпа-Глодулуй — жилищем, датируются III—IV вв. н.э.

Находка значительного количества фрагментов керамики гето-дакийской выработки свидетельствует о проживании здесь туземного населения.

ОБЪЯСНЕНИЕ РИСУНКОВ

Рис. 1. — План и профиль раскопок в Кавадинешти, 1957 г.

Рис. 2. — Различные сруidia и другие находки из зольникового поселения в Кавадинешти. 1, 2 и 5, 6, предметы, характерные для культуры Ноа.

Рис. 3. — Различные предметы и сруidia из зольникового поселения в Кавадинешти.

Рис. 4. — Керамические фрагменты из первого культурного зольникового слоя из Кавадинешти.

Рис. 5. — Фрагменты керамики, принадлежащей зольниковой культуре в Кавадинешти. 3 и 6, предметы, характерные для культуры Ноа.

Рис. 6. — Керамические фрагменты из второго культурного зольникового слоя в Кавадинешти.

Рис. 7. — Орудия и украшения из жилища III—IV вв. н.э. в Кавадинешти.

Рис. 8. — Фибула типа «с ножкой выгнутой вниз», III—IV вв. н.э. из Кавадинешти.

Рис. 9. — Сосуды и фрагменты выработанной на кругу керамики из жилища III—IV вв. в Кавадинешти. 9—11, относятся к X в.

Рис. 10. — Сосуды и фрагменты грубо, вручную, выработанной керамики из жилища III—IV вв. н.э. в Кавадинешти; 4, поздняя дакийская курильница.

LES FOUILLES ARCHÉOLOGIQUES DE CAVADINEȘTI

RÉSUMÉ

Le Musée régional d'Histoire de Galați a effectué, pendant l'été de 1957, des fouilles archéologiques sur le territoire du village de Cavadinești, au lieu dit Rîpa Glodului, dans une station du type « cendrier » (zólniki), datant du début de la première période de l'âge du fer.

Les fouilles ont permis de découvrir deux couches archéologiques renfermant des matériaux différents : Une épaisse couche de terre cendreuse, à deux niveaux d'habitation, de la même station du type « cendrier », ainsi qu'une couche, un peu moins ancienne, contenant des vestiges matériels spécifiques de la période de début des grandes migrations (III^e–IV^e siècles de notre ère).

I. Dans la couche de terre cendreuse, on a découvert sporadiquement de petits morceaux de bousillage calciné et quelques fragments d'âtre, restes des décombres provenant d'habitations incendiées. Les habitations de cette station du type « cendrier » étaient probablement de cabanes construites à la surface du sol, pourvues d'un plancher en terre battue (argile). De forme rectangulaire, elles étaient faites de roseaux et de branches enduits d'une mince couche de glaise contenant beaucoup de fumier de bovidés. Il convient de noter plus particulièrement que ce sont les os d'animaux domestiques qui sont en majorité dans l'inventaire de cette station ; suivent la céramique, les os de poisson et les coquilles d'escargot, des os d'animaux sauvages (cerfs, sangliers, lièvres), des outils et des objets en pierre, en terre cuite, en os, etc.

En ce qui concerne la céramique, ce sont les pots à paroi droite et aux bords légèrement évasés, connus sous le nom de « forme de sac », qui prédominent. On doit mentionner qu'on a trouvé, dans le niveau n° 1, des tessons qui rappellent la civilisation du type Monteoru (âge du bronze). Une autre forme de vase, caractéristique de cette station, est la tasse à anses surélevées continuant le bord du récipient et pourvues d'une crête ou d'un bouton à la partie supérieure; on en a découvert surtout dans le niveau d'habitation n° 2.

Les objets caractéristiques des stations du type « cendrier » sont les omoplastes de bœuf, à l'extrémité entaillée, ainsi que les côtes pourvues d'entailles, dont l'emploi n'a pas encore été précisé. L'auteur incline à croire qu'ils servaient de tailles.

Le fait que les ossements d'animaux domestiques (brebis, chèvres, bœuf, porc, cheval, etc.) prédominent dans l'inventaire de cette station prouve que la principale occupation de la population était l'élevage. Il s'agit de tribus thraces autochtones, qui vivaient dans des agglomérations ressemblant à des campements propres à la vie pastorale.

Au point de vue chronologique, la station du type « cendrier » (zolniki) de Ripa Glodului, du village de Cavadinești, marque la fin de l'âge du bronze et le début de la première période de l'âge du fer, c'est-à-dire la fin du II^e millénaire et le commencement du I^{er} millénaire avant notre ère.

II. Dans la partie Sud-Est des fouilles, en direction de la base de la butte de cendres (station du type « cendrier »), l'auteur a découvert les restes d'une habitation des III^e—IV^e siècles de notre ère (phase initiale, des grandes migrations).

Sous les décombres de cette habitation, on a découvert un âtre bien conservé, un nombreux matériel et des objets archéologiques, parmi lesquels la céramique occupe la première place. On y a trouvé quelques pièces de cuisine et des jarres à provisions — à l'état fragmentaire, mais pouvant être reconstitués —, un nombre appréciable de tessons, parmi lesquels figurent aussi des fragments d'amphores romaines, ainsi qu'un morceau de verre.

Il faut encore mentionner des fragments céramiques de facture géto-dace (cassolette, tasse, etc.).

Les autres vestiges d'habitation, bien que plus faiblement représentés au point de vue quantitatif, ont pourtant une importance appréciable. Ainsi, parmi l'inventaire de l'habitation, on peut citer les objets suivants: deux fragments de moulin à bras primitif, en pierre, une fusaïole, un briquet en fer, un poinçon en fer et une aiguille de bronze, ainsi que quelques objets de parure; une épingle à cheveux, en bronze, une applique et deux fibules en bronze, dont une du type « mit umgeschlagenen Fuss », datée des III^e—IV^e siècles de notre ère.

Tous les établissements appartenant à ce type, et dont les habitations disséminées sont d'aspect temporaire et contenant des inventaires semblables à celui de l'habitation découverte à Ripa Glodului-Cavadinești, sont datés des III^e—IV^e siècles de notre ère.

La découverte d'une importante quantité de fragments de céramique, de facture géto-dace, y attestent l'existence d'une habitation autochtone.

EXPLICATION DES FIGURES

Fig. 1. — Plan et profil des fouilles pratiquées en 1957 à Cavadinești.

Fig. 2. — Outils et objets de la station de Cavadinești (1—2 et 5—6, pièces propres à la civilisation du type Noua).

Fig. 3. — Divers objets et outils de la station de Cavadinești.

Fig. 4. — Fragments céramiques du niveau n° 1 d'habitation zolniki de Cavadinești.

Fig. 5. — Fragments céramiques appartenant à la civilisation zolniki de Cavadinești (les nos 3 et 6 sont caractéristiques de la civilisation de Noua).

Fig. 6. — Fragments céramiques du niveau n° 2 d'habitation zolniki, de Cavadinești.

Fig. 7. — Outils et objets de parure de l'habitation des III^e—IV^e siècles de notre ère, trouvés à Cavadinești.

Fig. 8. — Fibule du type « mit umgeschlagenen Fuss » (III^e—IV^e siècles de notre ère), trouvée à Cavadinești.

Fig. 9. — Vases et fragments céramiques, façonnés au tour et provenant de l'habitation des III^e—IV^e siècles de notre ère (Cavadinești). Les numéros 9—11 appartiennent au X^e siècle de notre ère.

Fig. 10. — Cavadinești. Vases et fragments céramiques grossièrement travaillés à la main, provenant de l'habitation des III^e—IV^e siècles (le n° 4 est une cassolette dace de la dernière époque).